



KYSTVERKET

Vardø sjøtrafikksentral

**Årsrapport 2013 for
petroleumstransporter
til/fra russiske havner i nord,
utskipning Melkøya og
nordøstpassasjen.**



KYSTVERKET

ÅRSRAPPORT 2013

Oljetransporter langs kysten i nord

Innledning

Denne årsrapporten sammenfatter de enkelte månedsrapportene for oljetransport til/fra russiske havner i nord, antall utskipinger fra Melkøya og seilaser gjennom nordøstpassasjen hvor fartøy har seilt i transitt langs norskekysten eller som internasjonalt seilas. Rapporten baseres på samme datagrunnlag som månedsrapportene og må sees i sammenheng med den enkelte rapport og angitte tekst for å få et mer komplett bilde.

I rapportens tekst og grafiske framstillinger sammenlignes 2013 mot de to foregående år. Det er ikke foretatt noen inngående analyse av tallene og eventuell bakgrunn for endringer, men man har valgt å komme med noen generelle kommentarer som kan være av interesse.

Definisjoner

Ved utarbeidelse av våre statistikker benytter vi følgende definisjoner:

- Transittseilaser: *Alle seilaser som har både avgangshavn og ankomsthavn utenfor Norge.*
- Internasjonale seilaser: *Alle seilaser som går mellom en norsk- og en utenlandsk havn.*
- Nasjonale seilaser: *Alle seilaser som går mellom norske havner.*



KYSTVERKET

Vardø sjøtrafikksentral

www.kystverket.no



KYSTVERKET

• *Risikofartøy: Alle tankfartøy og fartøyer som fører farlig og/eller forurensende last, alle fartøyer over 5000 BT (lengde ca 130m) samt fartøyer som fører radioaktivt materiale.*

• *Risikolast: Last oppført i den internasjonale koden for transport av farlig last til sjøs (IMDG- koden).*

Produkter som oppført i kapittel 17 i den internasjonale kjemikaliekoden for bygging og utrustning av skip som fører skadelige kjemikalier i bulk (IBC-koden).

Produkter som oppført i kapittel 19 i den internasjonale koden for bygging og utrustning av skip som fører flytende gasser i bulk (IGC-koden).

Oljer som definert i den internasjonale konvensjonen om hindring av forurensning fra skip (MARPOL) Annex 1.

Skadelige flytende stoffer i bulk som definert i MARPOL Annex 2. Skadelige, forurensende stoffer i pakket form som definert i MARPOL Annex 3.

Radioaktive stoffer som definert i den internasjonale koden for sikker transport av bestrålt nukleært brensel, plutonium og sterkt radioaktivt avfall i beholdere (INF-koden).



KYSTVERKET

Vardø sjøtrafikksentral

www.kystverket.no



KYSTVERKET

Opplysninger om antall transporter og mengde oljeprodukter

Fram til juni 2013 ble opplysninger om antall transporter og mengden av oljeprodukter basert på rapporter Vardø sjøtrafikksentral fikk fra de aktuelle fartøyene, samt i enkelte tilfeller informasjon fra Safe Sea Net. Etter 01.juni 2013 er disse opplysningene basert på data som fartøyene er pålagt å innrapportere i henhold til Barents SRS. Barents SRS er et pålagt rapporteringssystem som gjelder innenfor norsk- og russisk rapporteringspliktig område. Innenfor området er følgende pålagt å rapportere; tankskip, fartøy med farlig eller forurensende last, fartøy som har slep og der avstanden fra det slepende fartøys akterende til akterenden av slepet er større enn 200 meter, fartøy som ikke er under kommando eller som har begrenset evne til å manøvrere, samt øvrige fartøy på 5000 brutto tonn eller mer.

Avvik i forhold til utskipingshavn og rapportert avgangshavn forekommer. I forhold til Barents SRS er ikke avgangshavn rapporteringspliktig. Disse opplysningene framskaffes manuelt ved Vardø sjøtrafikksentral og skal for 2013 være opp mot 100% korrekte.



KYSTVERKET

Vardø sjøtrafikksentral

www.kystverket.no



KYSTVERKET

Antall transporter av risikofartøy

Ved å sammenligne 2013 mot 2012 og 2011 kan man se en økning i antall registrerte risikofartøy langs kysten i nord. I 2013 ble det registrert 1584 seilaser, mens det i 2012 var 1522 mot 1508 seilaser i 2011. For 2013 gir det et gjennomsnitt på 132 seilaser pr måned. Dette er fartøyer som rapporterer til Vardø sjøtrafikksentral og som følges nøye opp. Rapporteringen i 2013 har vært opp mot 100%.

Befraktning av risikolast

Når det gjelder antall registrerte transporter av petroleumsprodukter så man en liten økning fra 2011 til 2012, her var antallet på henholdsvis 274 og 298. I 2013 ble det registrert nøyaktig samme antall som i 2012, 298 seilas, men med en helt annen variasjon pr måned. Imidlertid gikk mengden befraktede oljeprodukter opp i 2013, til 12.139.717 MT mot 10.859.818 MT i 2012 og 11.852.579 MT i 2011. Dette gir en gjennomsnittlig lastemengden pr transport på 40 737 MT for 2013 mot 36 442 MT i 2012 og 43.258 MT i 2011.

Ved å se på hva som er befraktet er den registrerte mengden råolje gått opp sammenlignet med de siste årene. I 2013 ble det befraktet 5.606.515 MT råolje, mot 3.141.489 MT i 2012 og 4.187.005 MT i 2011. På den andre siden ser man en liten nedgang i forhold til befraktning av petroleumsdestillater i 2013 mot de to foregående år. I 2013 ble det registrert 5 480 516 MT mot 6 331 948 i 2012 og 6 124 294 i 2011. Ved å fordele befraktningen på antall seilaser, ser man for 2013 at det ble registrert 194 transporter av petroleumsdestillater. Til sammenligning var det 206 i 2012 og 180 i 2011. Når det gjelder råolje ble det i 2013 foretatt 70 transporter mot 47 i 2012 og 51 i 2011.



KYSTVERKET

Vardø sjøtrafikksentral

www.kystverket.no



KYSTVERKET

Videre er de eneste registreringene av gasskondensat/LNG/LPG for 2013 befraktet av skip avgått Melkøya og av fartøy hvor seilaset gikk i transitt langs norskekysten eller som internasjonalt seilas og hadde rute gjennom nordøstpassasjen. Disse vises det til i egne deler på slutten av årsrapporten.

Havner

Den største utskipingshavnen er fortsatt Murmansk, etterfulgt av Arkhangelsk. Tallene for Murmansk er sannsynligvis noe høye da enkelte fartøy laster ved andre havner, men rapporterer lasten når de avgår siste avgangshavn. For 2013 ble det registrert 196 avganger fra Murmansk mot 183 i 2012 og 200 i 2011. Fra Arkhangelsk ble det i 2013 rapportert 100 avganger mot 108 i 2012 og 67 i 2011.

Når det gjelder lossehavner ligger Rotterdam på førsteplass etterfulgt av Amsterdam.

I årsrapporten har vi valgt å kun presentere utvalgte ankomsthavner, en total oversikt finnes i de enkelte månedsrapportene. Det samme gjelder for fartøyenes flaggstater.

Enkelt skrog

Det er ikke registrert noen petroleumstransporter av fartøy med enkelt skrog i 2013.



KYSTVERKET

Vardø sjøtrafikksentral

www.kystverket.no



KYSTVERKET

Radioaktivt materiell

I løpet av 2013 har det vært registrert en transport av radioaktivt materiell langs kysten i nord. Seilaset ble fulgt opp i henhold til våre prosedyrer. Rutinemessig fulgte Vardø sjøtrafikksentral også opp flere seilas av fartøy som tidligere har vært brukt til slik transport, men ingen av disse hadde radioaktivt materiell ombord.

Videre ble det i 2013 registrert to atomdrevne fartøyer i transitt. Det ene fartøyet sto for to seilaser, slik at man totalt registrerte tre slike seilaser langs norskekysten i løpet av året.

Omlasting av olje

Vardø sjøtrafikksentral registrerte ingen omlastinger i 2013.



KYSTVERKET

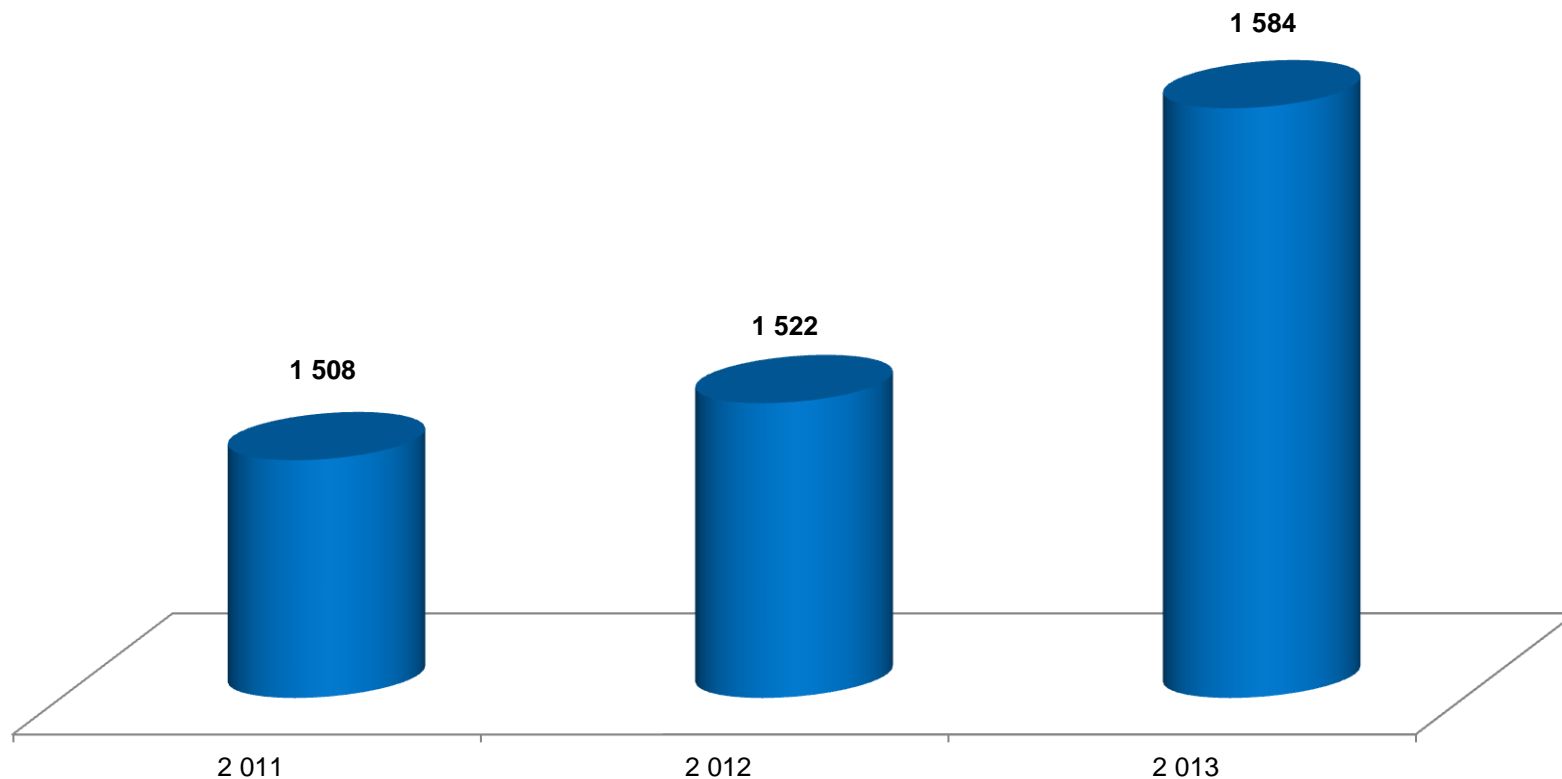
Vardø sjøtrafikksentral

www.kystverket.no



KYSTVERKET

Totalt antall seilaser for "risk-fartøyer" til/fra russiske havner i nord 2011-2013



KYSTVERKET

Vardø sjøtrafikksentral

www.kystverket.no



Fordeling av UN-nummer på type last

NOR VTS benytter følgende fordeling av UN-nummer for denne statistikken:

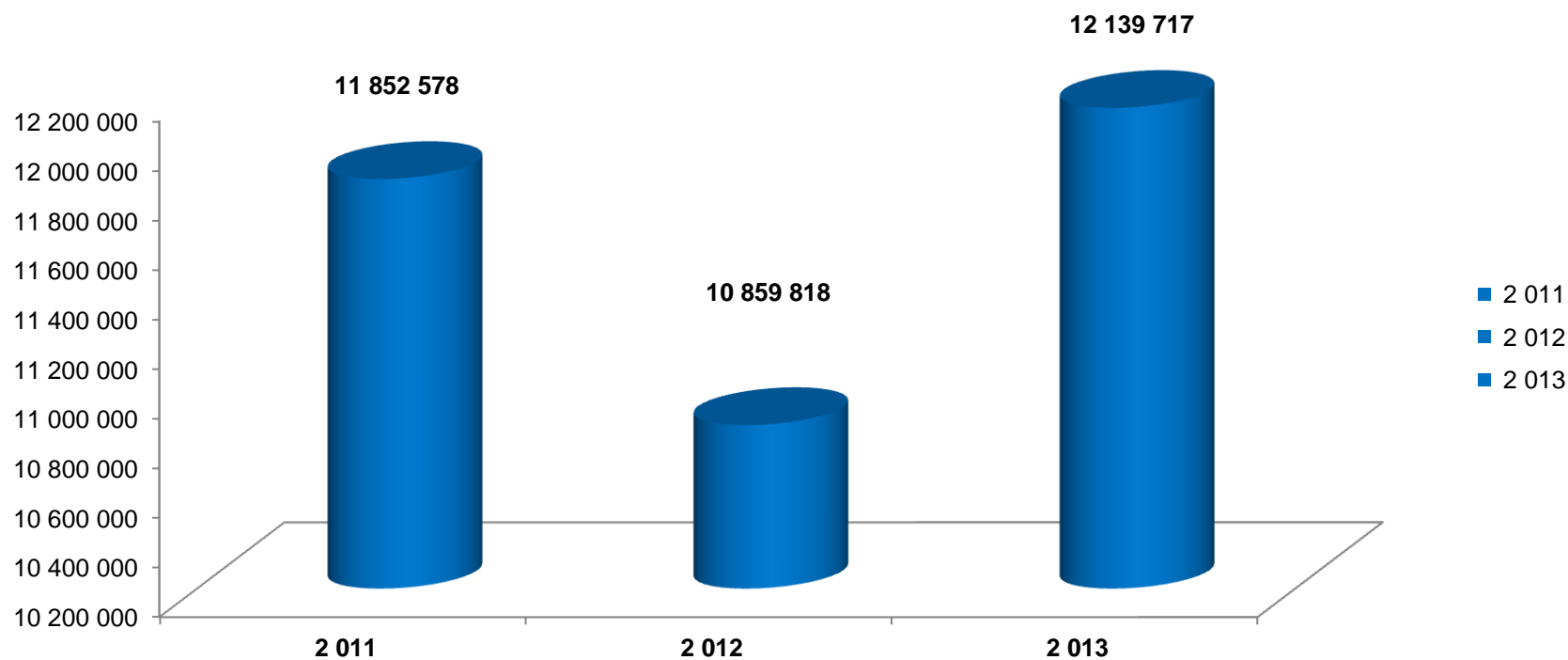
Type last	UN nummer	Merknad
Råolje	1267	
Tungolje/residual olje	3256, 3257, 1999	
Petroleumsdestillater	1202, 1203, 1223, 1268, 1334, 1863	
Gasskondensat/LNG/LPG	1011, 1065, 1078, 1965, 1971, 1972, 1978, 1075	
Andre oljeprodukter	2304, 3229, 3475, 3494	
Radioaktivt materiell	2910-2918 og 3321-3333	
Diverse	1114, 1201, 1272, 1230, 1237, 1992, 1993, 3082, 3295	





Total befraktet mengde av petroleumsprodukter i transitt, 2011-2013

KYSTVERKET



KYSTVERKET

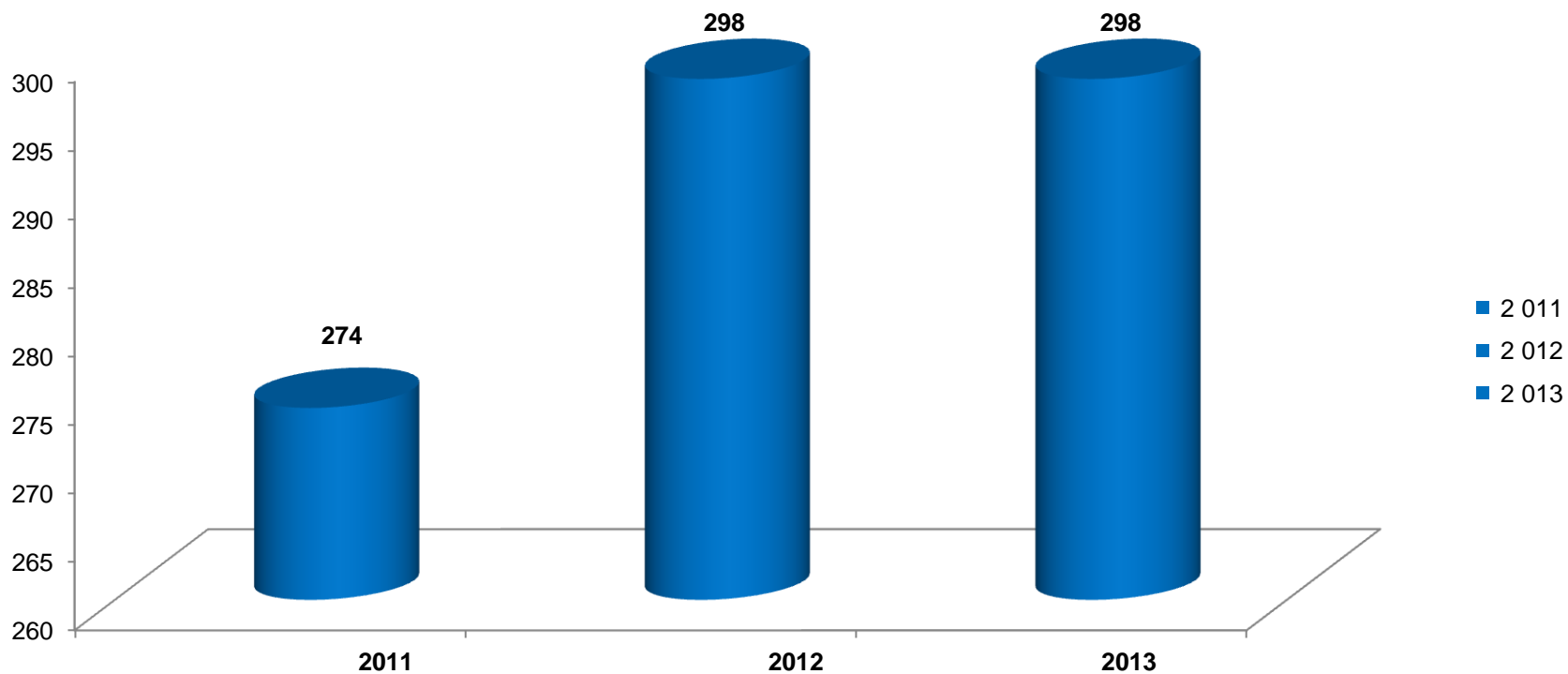
Vardø sjøtrafikksentral

www.kystverket.no



KYSTVERKET

Antall transporter av petroleumsprodukter i transitt, 2011-2013



KYSTVERKET

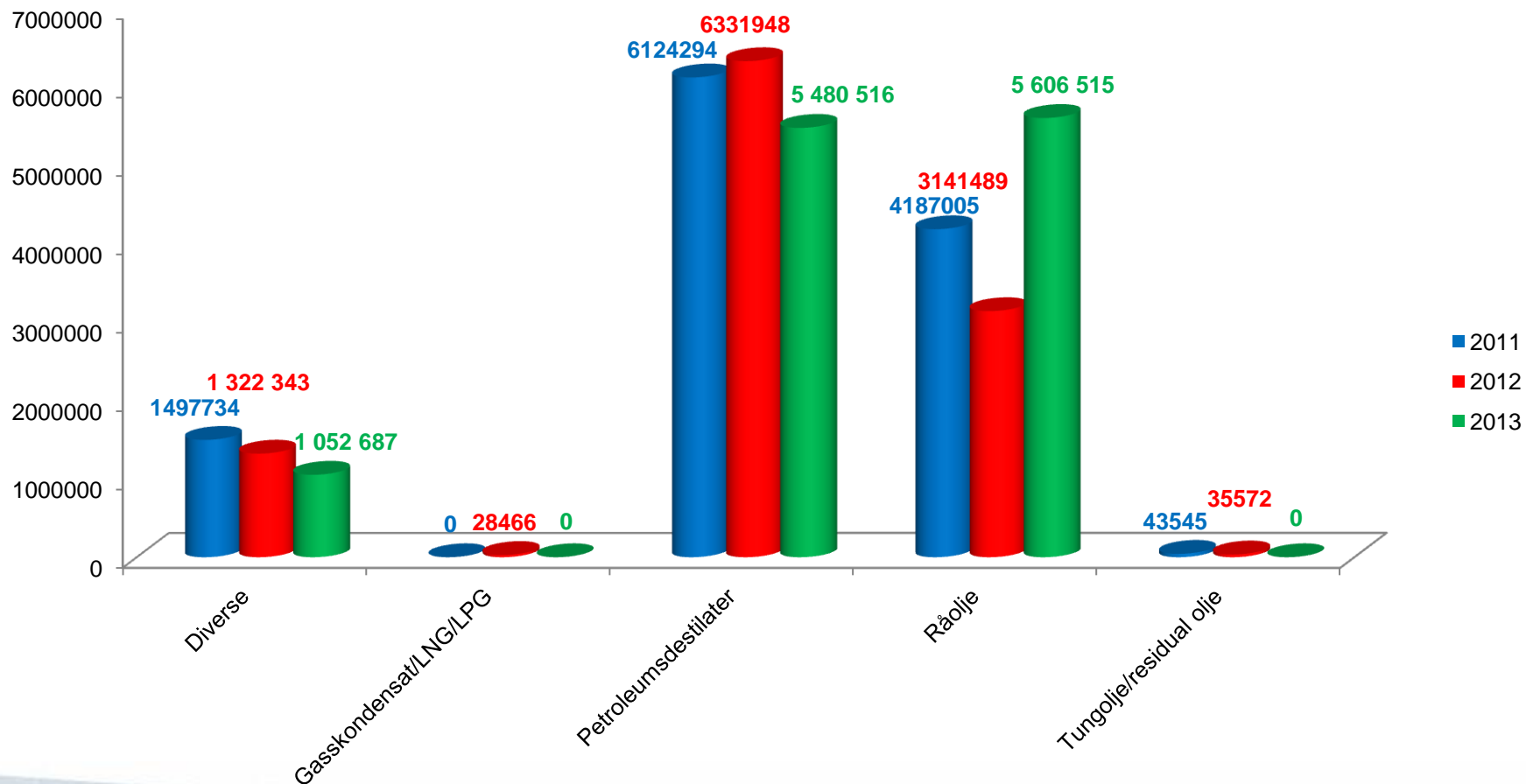
Vardø sjøtrafikksentral

www.kystverket.no



KYSTVERKET

Total mengde fordelt på type last i transitt til/fra russiske havner i nord 2011-2013



KYSTVERKET

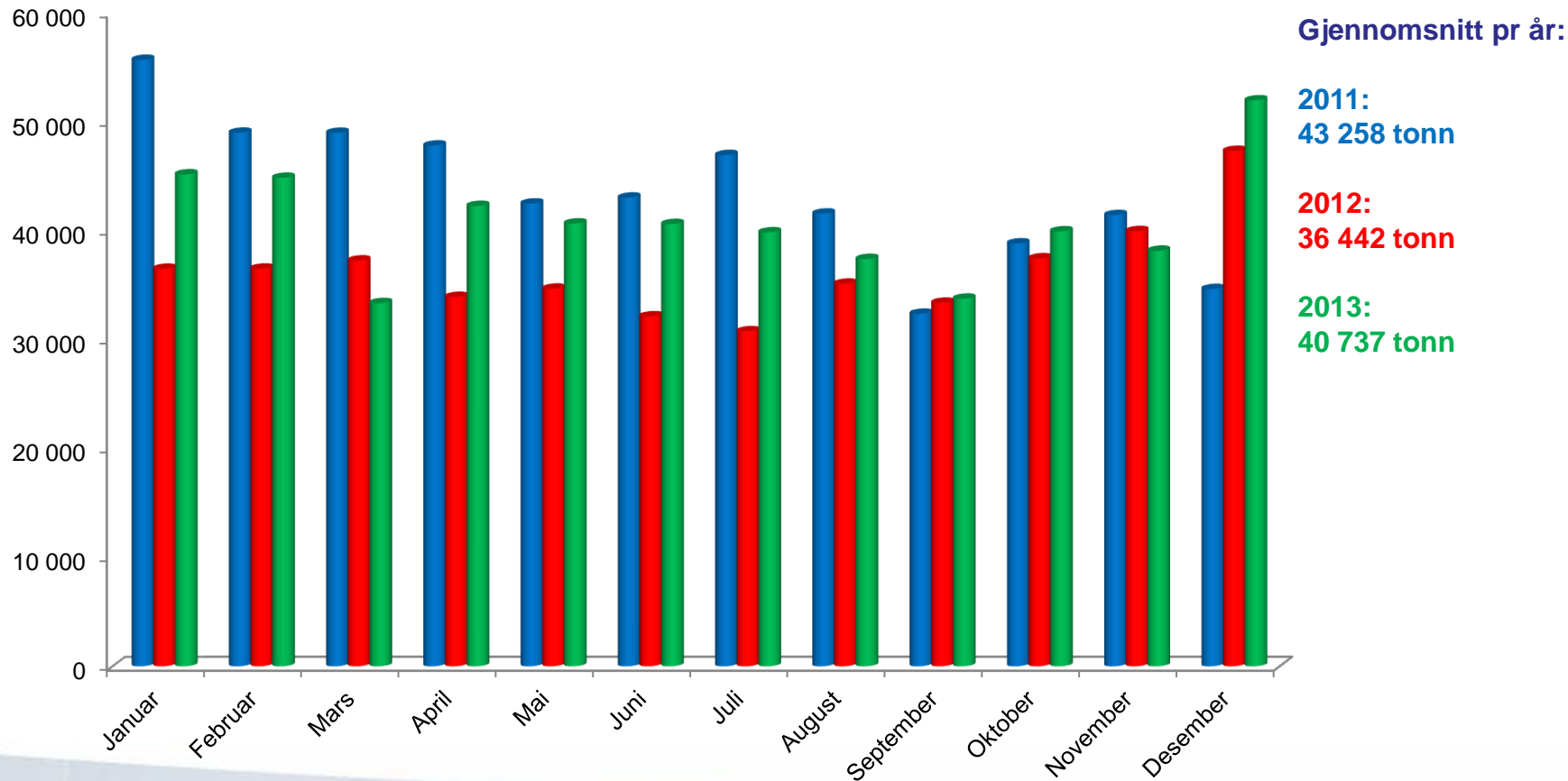
Vardø sjøtrafikksentral

www.kystverket.no



Gjennomsnittlig lastemengde petroleumsprodukter pr fartøy i transitt i nord, til/fra russiske havner for 2011-2013

KYSTVERKET



KYSTVERKET

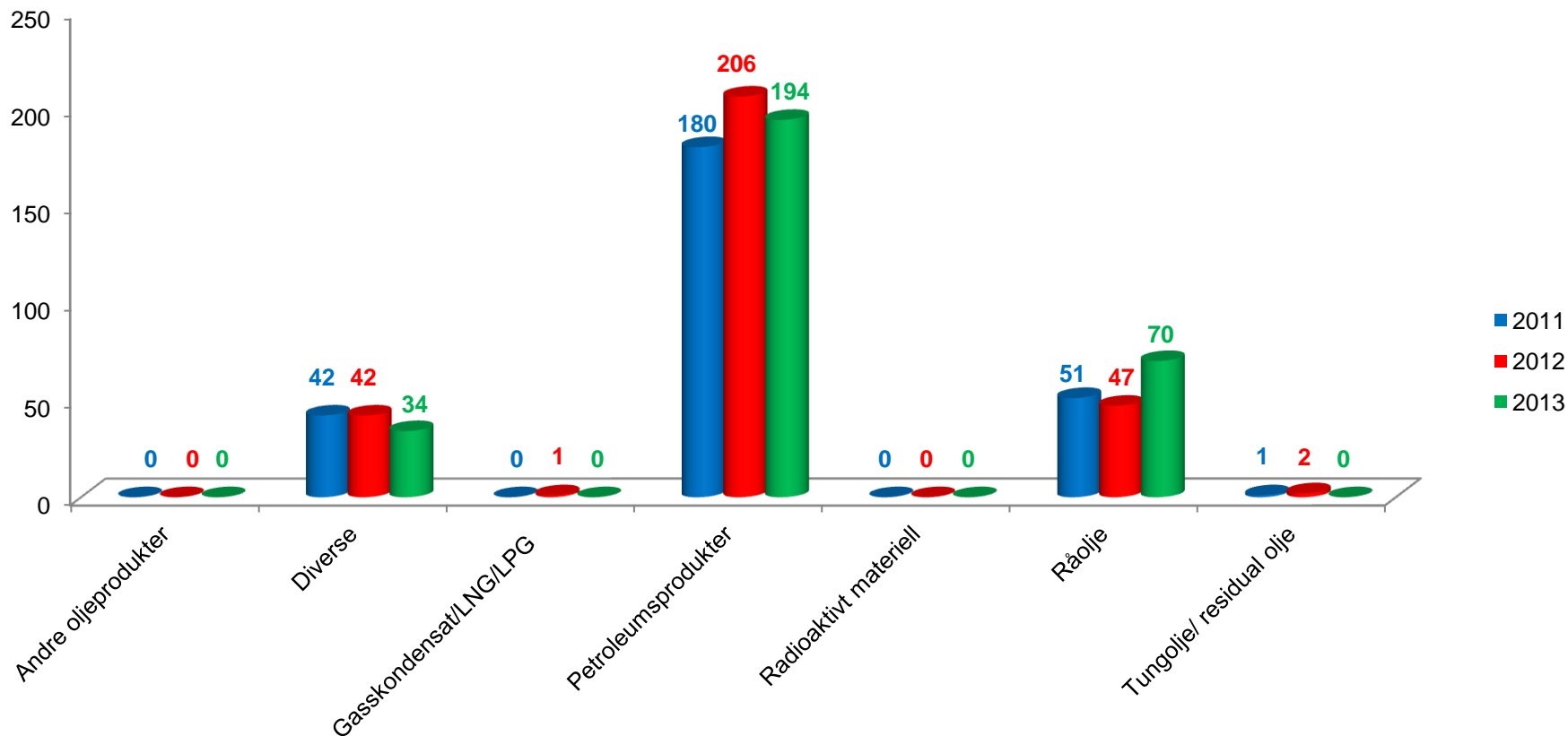
Vardø sjøtrafikksentral

www.kystverket.no



Type last fordelt på antall tankfartøyer i transitt til/fra russiske havner i nord 2011-2013

KYSTVERKET



KYSTVERKET

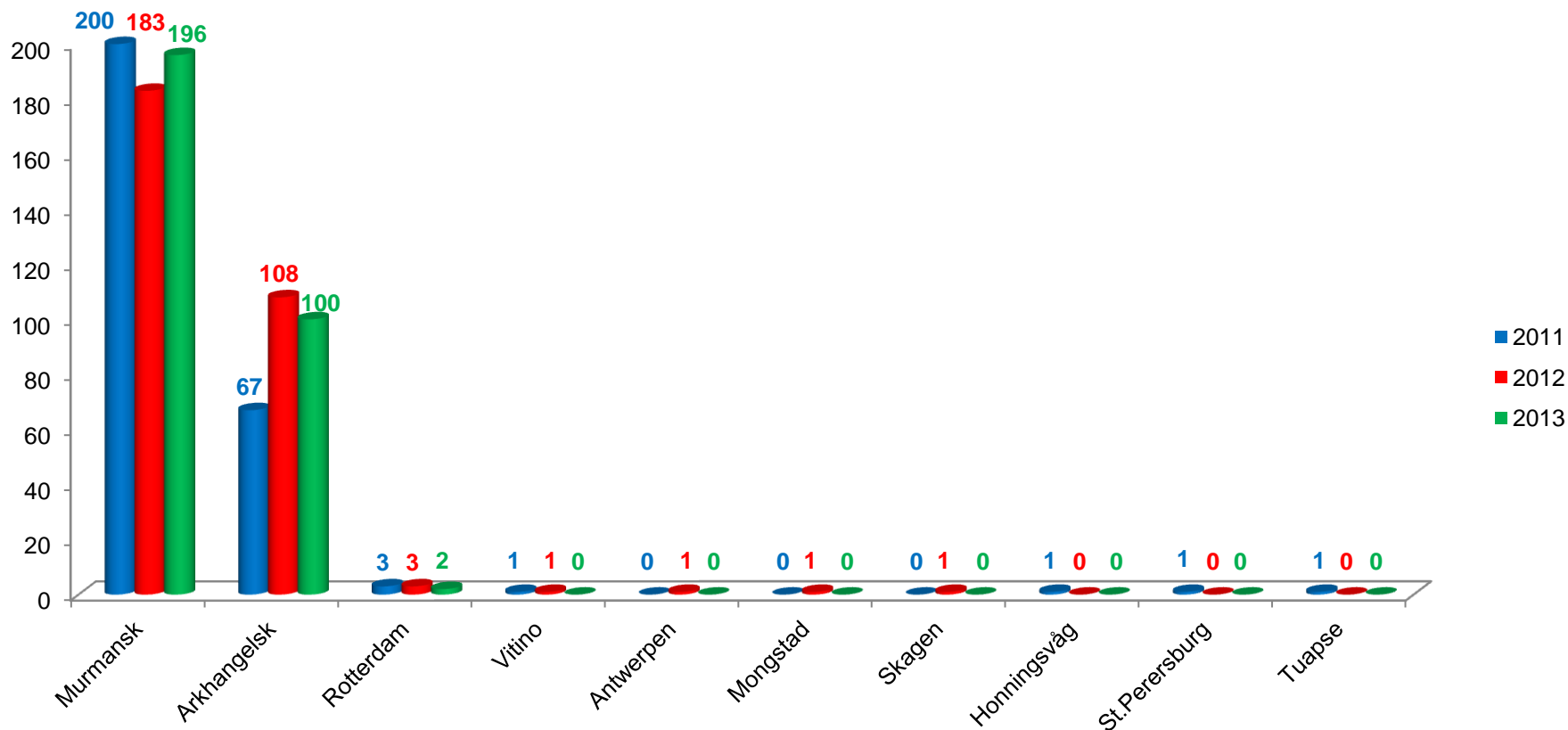
Vardø sjøtrafikkssentral

www.kystverket.no



KYSTVERKET

Antall transporter av petroleumsprodukter til/fra russiske havner i nord, avgangshavner for 2011 - 2013



KYSTVERKET

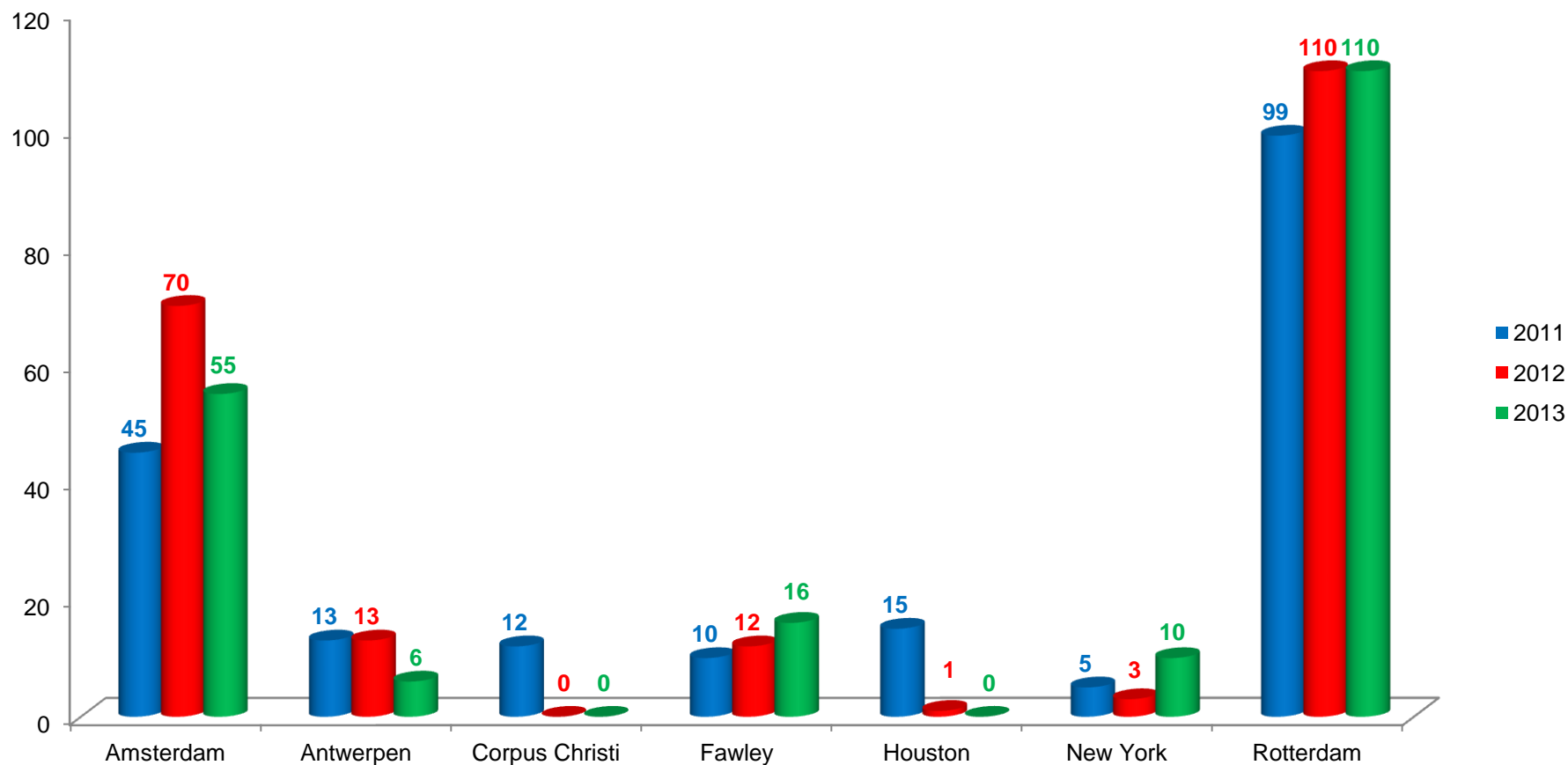
Vardø sjøtrafikksentral

www.kystverket.no



Utvalgte havner for transporter av petroleumsprodukter til/fra russiske havner i nord 2011-2013

KYSTVERKET



KYSTVERKET

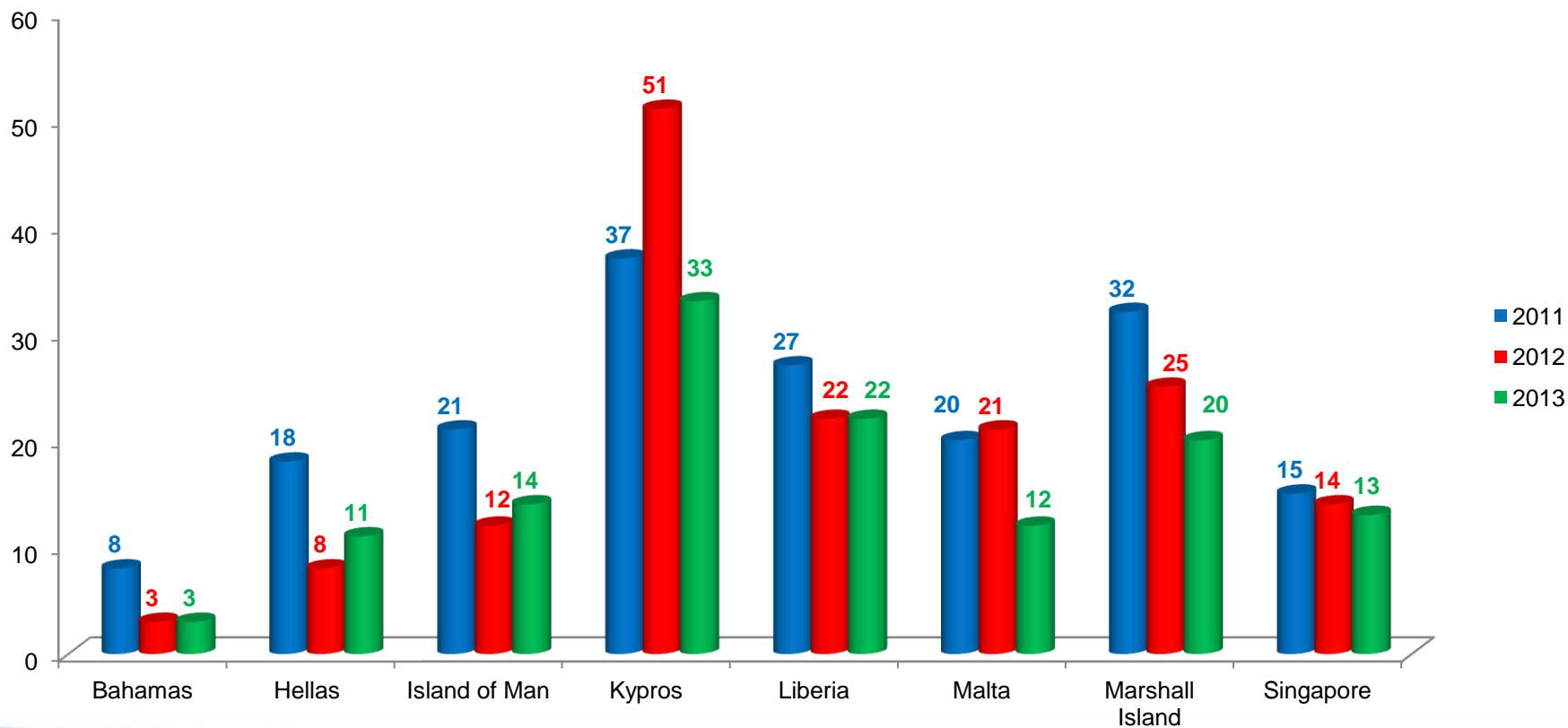
Vardø sjøtrafikksentral

www.kystverket.no



KYSTVERKET

Transporter av petroleumsprodukter til/fra russiske havner i nord - utvalgte flaggstater for 2011-2013



KYSTVERKET

Vardø sjøtrafikksentral

www.kystverket.no



KYSTVERKET

Analyse av fartøyer

Informasjonen i analysen er hentet fra fartøyene selv og fra åpne kilder som Lloyds Ship Register og Sea-Web.com. Trafikksentralen i Vardø sitt operatørstøttesystem (OSS) er brukt som registreringsverktøy og verktøy for å utarbeide grunnlaget for opplysningene til bruk i statistikken.

Generelt kan man si at det er relativt nye fartøyer som har forestått oljetransporter i nord i perioden 2011-2013. En stor prosentandel av fartøyene er bygd i 2002 eller senere. Videre kan man se det er registrert seilas av åtte fartøy som er eldre enn 20 år. Dette skyldes blant annet et eldre fartøy som brukes til bunkring av fiskeflåten i Barentshavet og som rapporterer hver gang det er inne i norsk sone.



KYSTVERKET

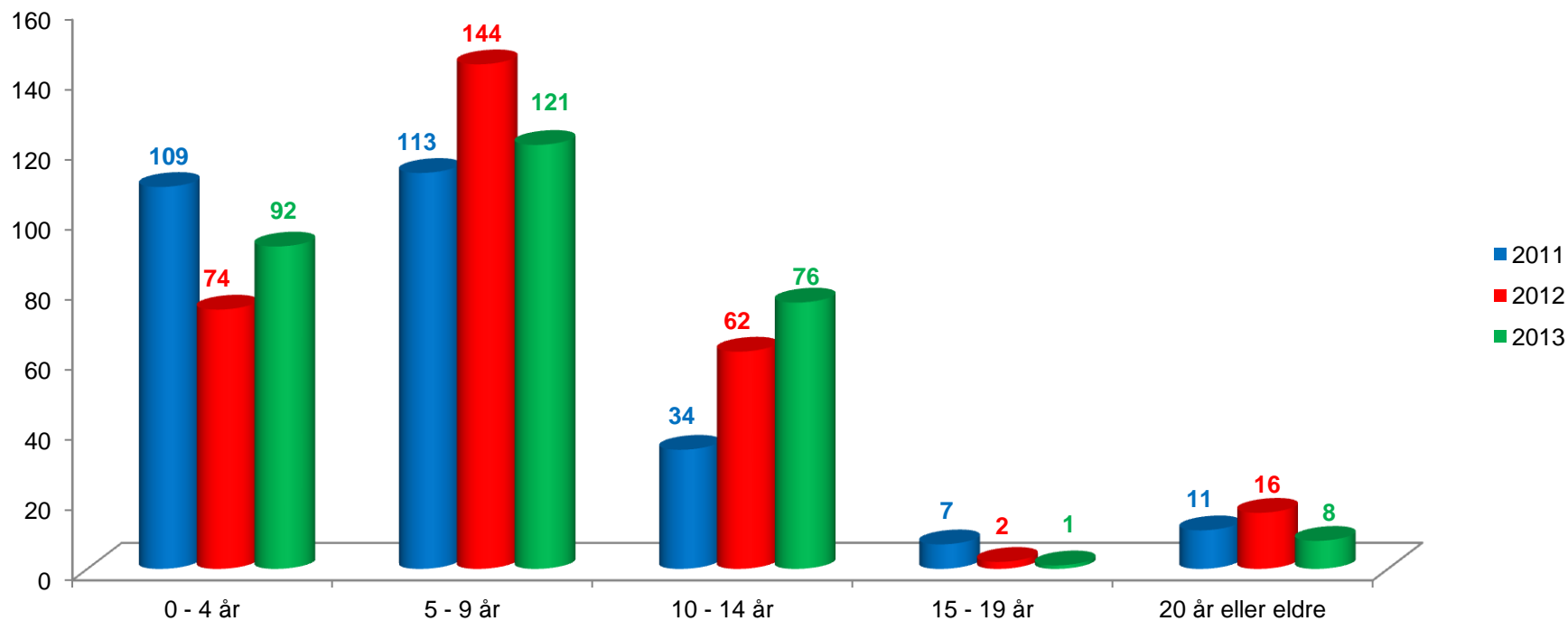
Vardø sjøtrafikksentral

www.kystverket.no



KYSTVERKET

Antall transporter av petroleumsprodukter til/fra russiske havner i nord, fordelt på alder for 2011-2013



KYSTVERKET

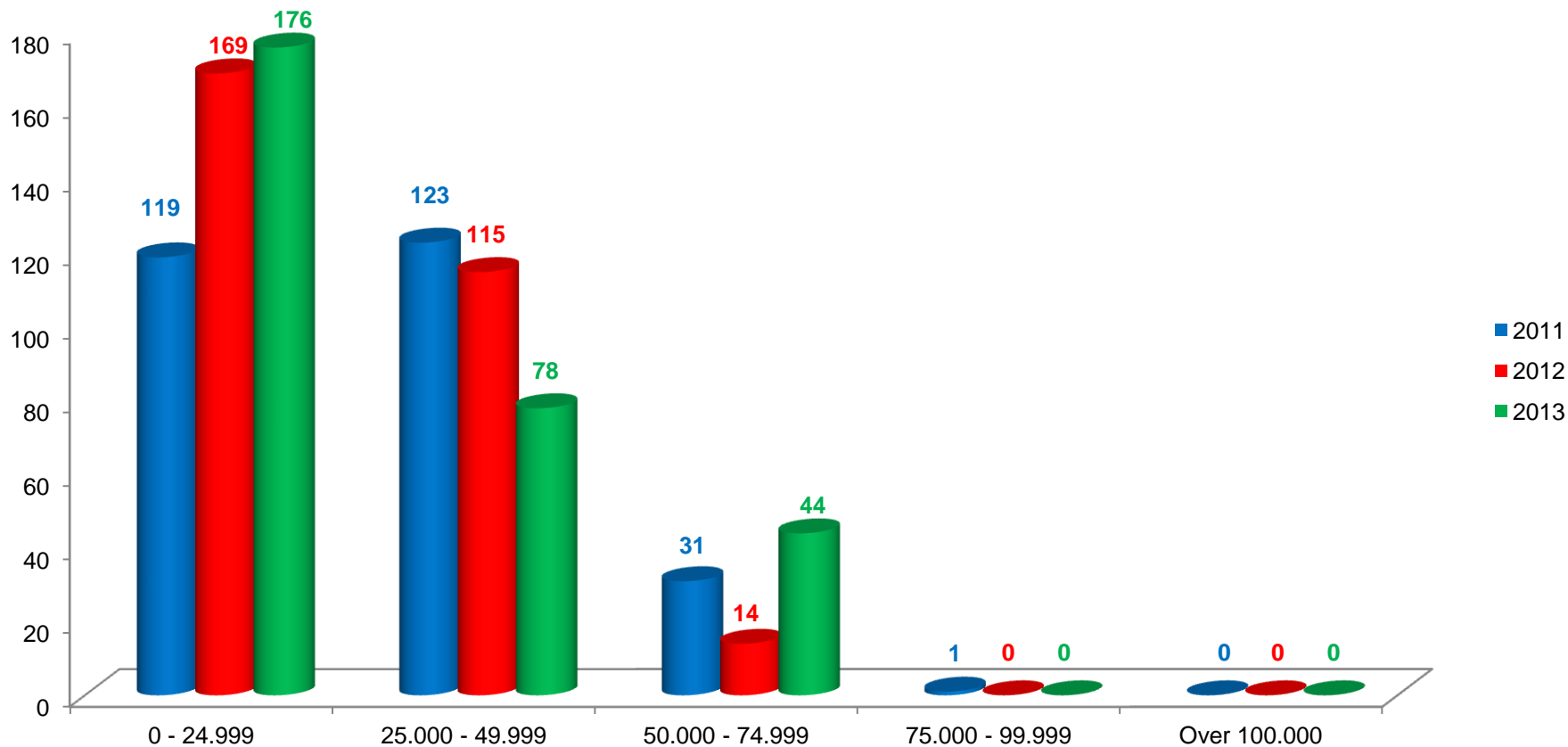
Vardø sjøtrafikksentral

www.kystverket.no



KYSTVERKET

Størrelse i tonn (BT) på antall fartøyene som frakter petroleumsprodukter til/fra russiske havner i nord, 2011-2013



KYSTVERKET

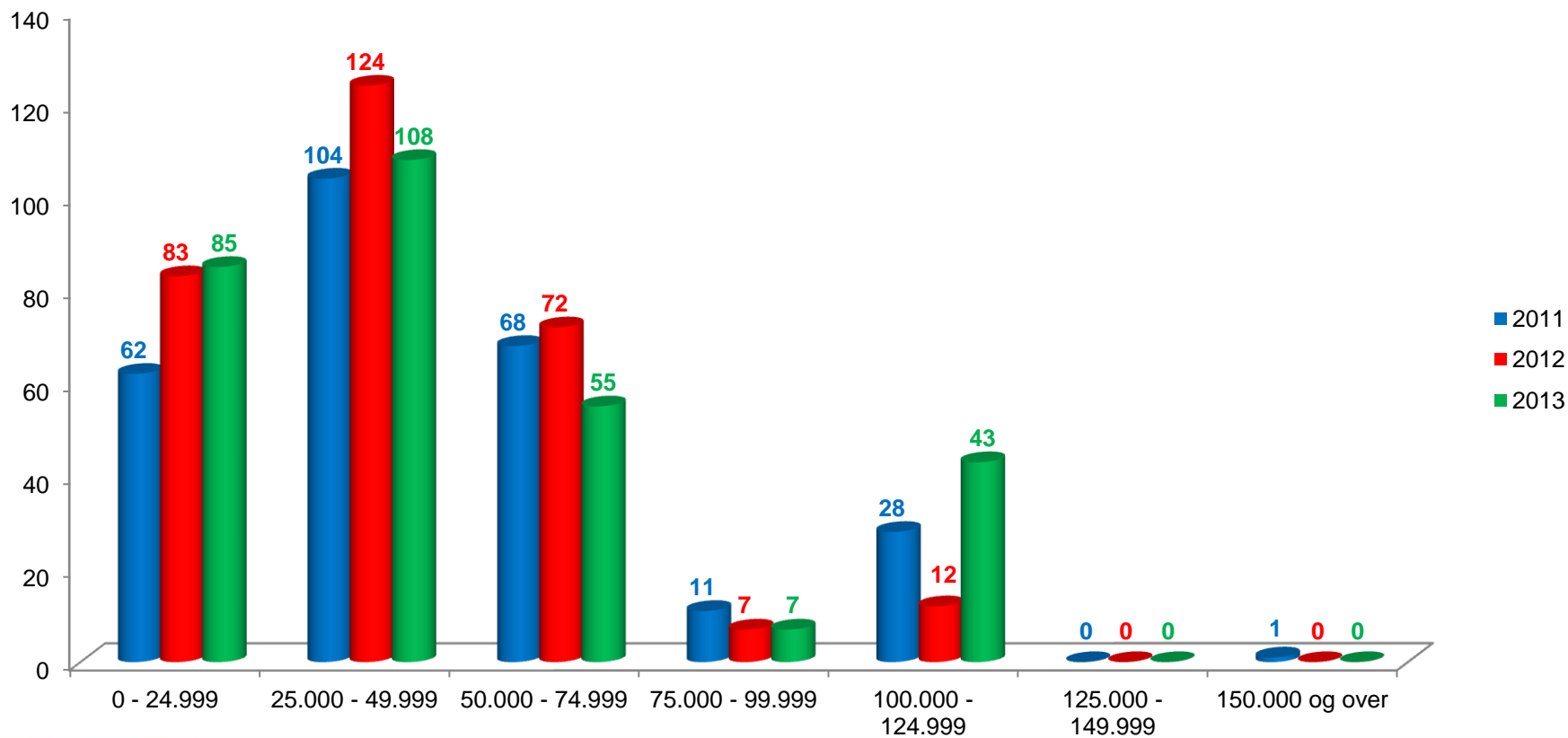
Vardø sjøtrafikksentral

www.kystverket.no



KYSTVERKET

Størrelse (DWT) på fartøyer som fraktet petroleumsprodukter til/fra russiske havner i nord for 2011-2013



KYSTVERKET

Vardø sjøtrafikkssentral

www.kystverket.no



KYSTVERKET

Melkøya / Hammerfest 2013

Farvannet ved Melkøya og Hammerfest havn ligger under Vardø sjøtrafikksentral sitt virkeområde og for de fartøy som frakter gass fra anlegget på Melkøya gjelder forskrift om sjøtrafikk i bestemte farvann, kapittel 8. "Bestemmelser som gjelder bruk av farvann ved Melkøya og Hammerfest havn i virkeområdet til sjøtrafikksentralen i Vardø".

Vardø sjøtrafikksentral velger å presenterer antall utskipinger fra anlegget på Melkøya. Imidlertid er det mange av fartøyene som frakter gass fra Melkøya som registrerer sin avgang fra Hammerfest, derfor benytter vi begge registreringene ved utarbeidelse av tallmaterialet. Normalt skipes det ut både LNG, LPG-mix og kondensat.

I 2013 registrerte Vardø sjøtrafikksentral 73 utskipinger fra Melkøya .Til sammenligning ble det i 2012 registrert 79 skip, mot 75 i 2011.

All data er basert på de opplysningene som vi har tilgjengelig. Statistikken blir kvalitetssikret så godt som mulig, men enkelte feil kan forekomme.



KYSTVERKET

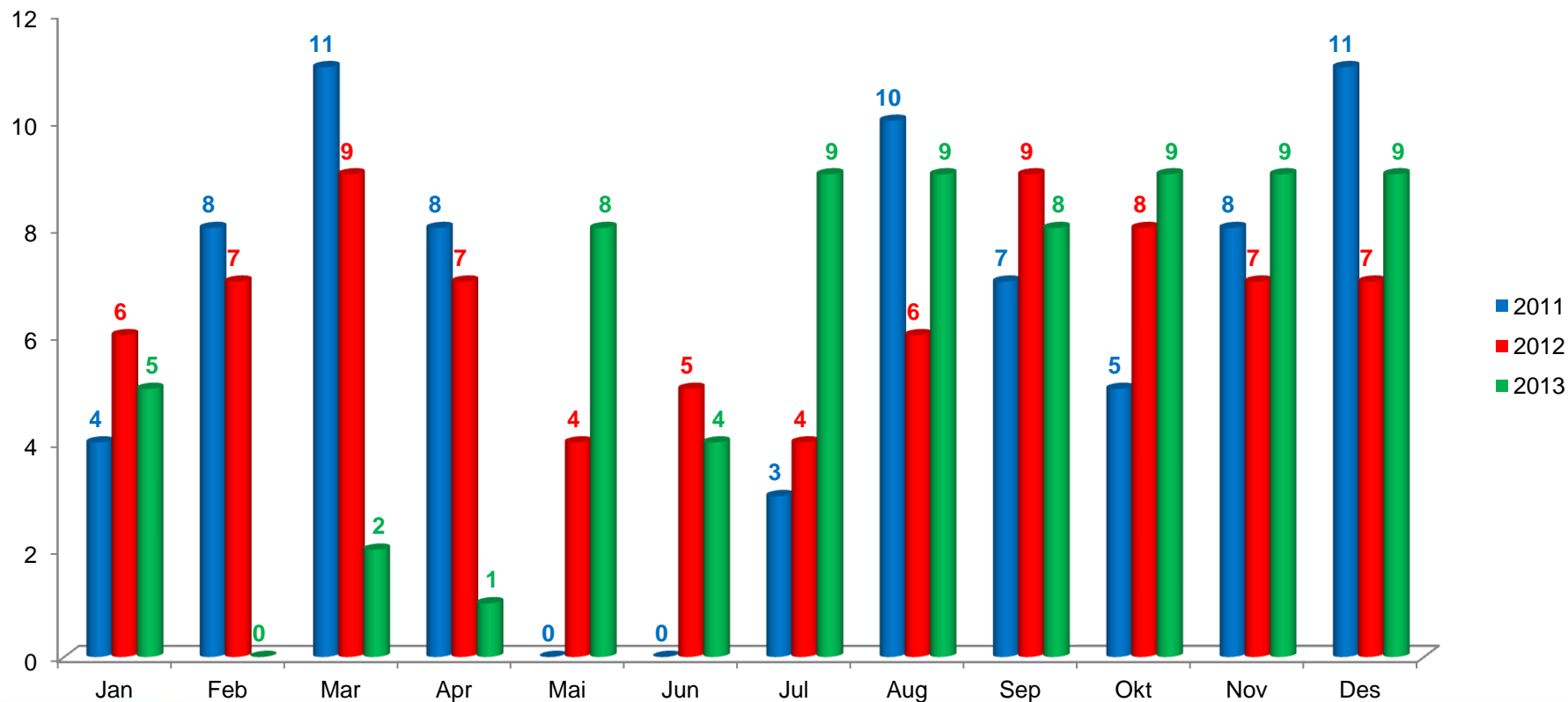
Vardø sjøtrafikksentral

www.kystverket.no



Antall seilaser fra Melkøya til norske og internasjonale havner 2011-2013

KYSTVERKET



KYSTVERKET

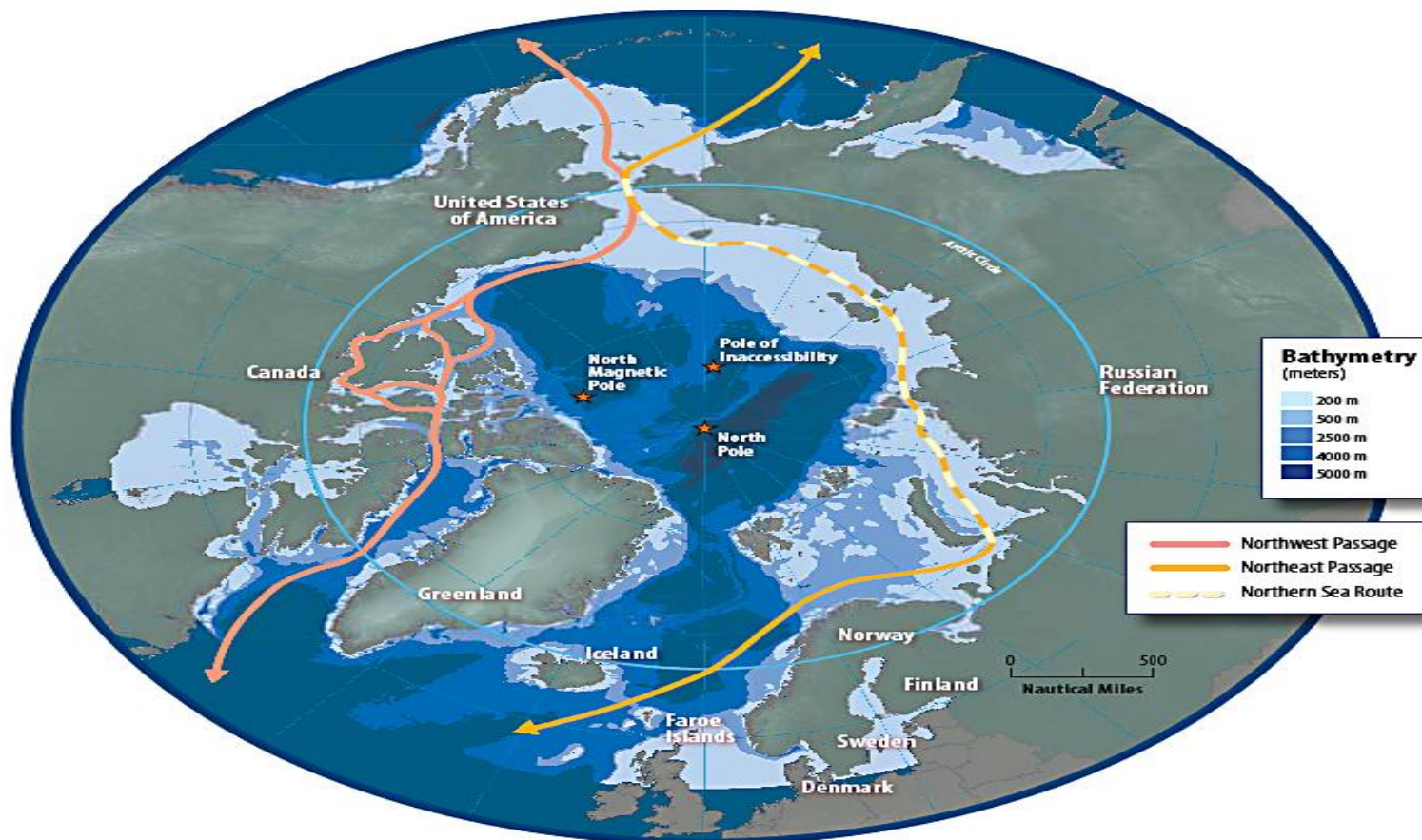
Vardø sjøtrafikksentral

www.kystverket.no



KYSTVERKET

Nordøstpassasjen



KYSTVERKET

Vardø sjøtrafikkssentral

www.kystverket.no



KYSTVERKET

I august 2012 registrerte Vardø sjøtrafikksentral for første gang i sine systemer oljetransport i transitt langs norskekysten, hvor seilingsruten var gjennom Nordøstpassasjen. Man har siden da valgt å ta med alle seilas, også de uten oljelast, som registreres i norsk økonomisk sone og som har, eller skal, benytte denne ruten. Det for å illustrere aktiviteten i området.

I løpet av 2013 ble det på seilingsruten registrert totalt 16 seilas som ble foretatt fra juli til og med november. I perioden ble det registrert befraktning av 494 533 MT petroleumsprodukter. Til sammenligning registrerte man i 2012 åtte seilas og en total befraktning på 195 485 MT.

I det påfølgende presenteres antall seilas pr måned, lastemengde, avgangshavn og destinasjon for 2013.



KYSTVERKET

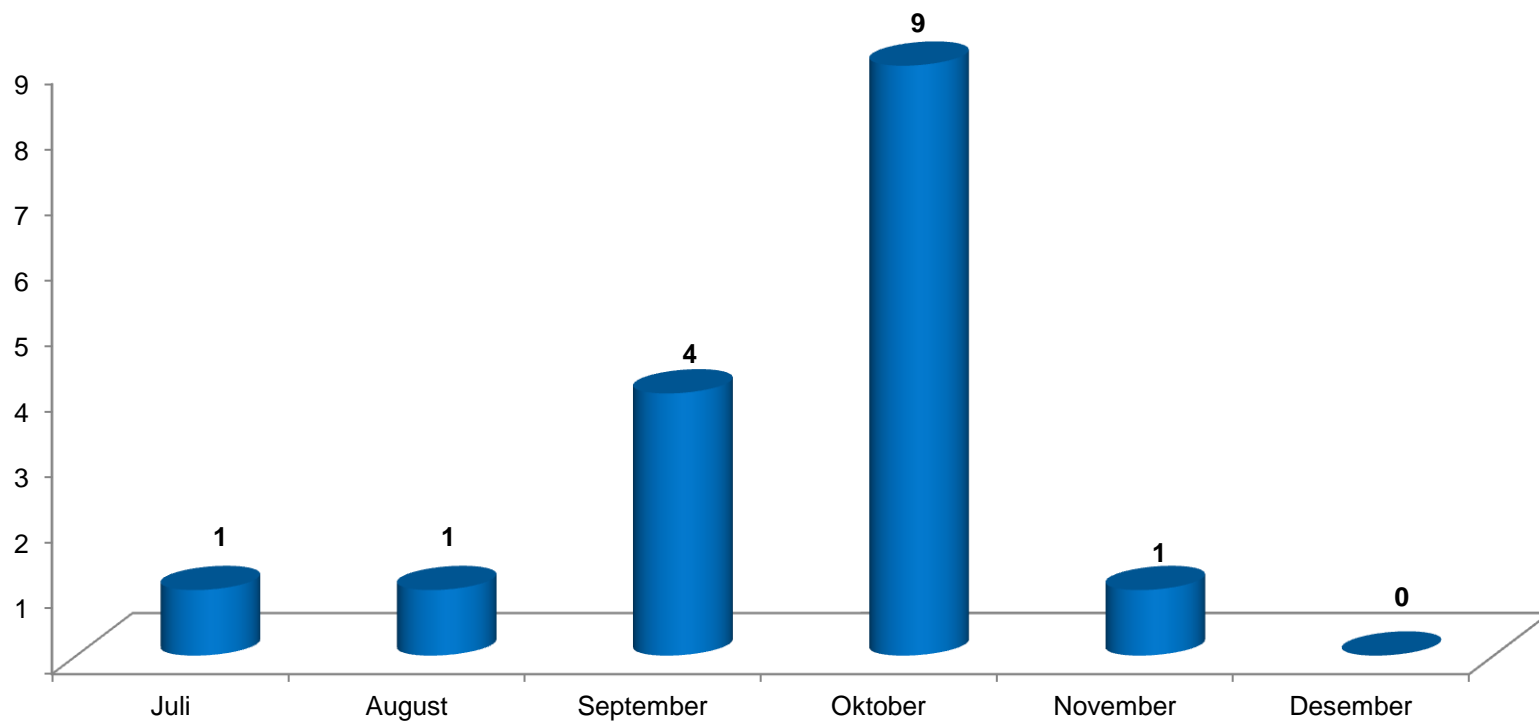
Vardø sjøtrafikksentral

www.kystverket.no



KYSTVERKET

Antall seilas gjennom Nordøstpassasjen hvor fartøyet seilte i transitt langs norskekysten eller som internasjonalt seilas i 2013



KYSTVERKET

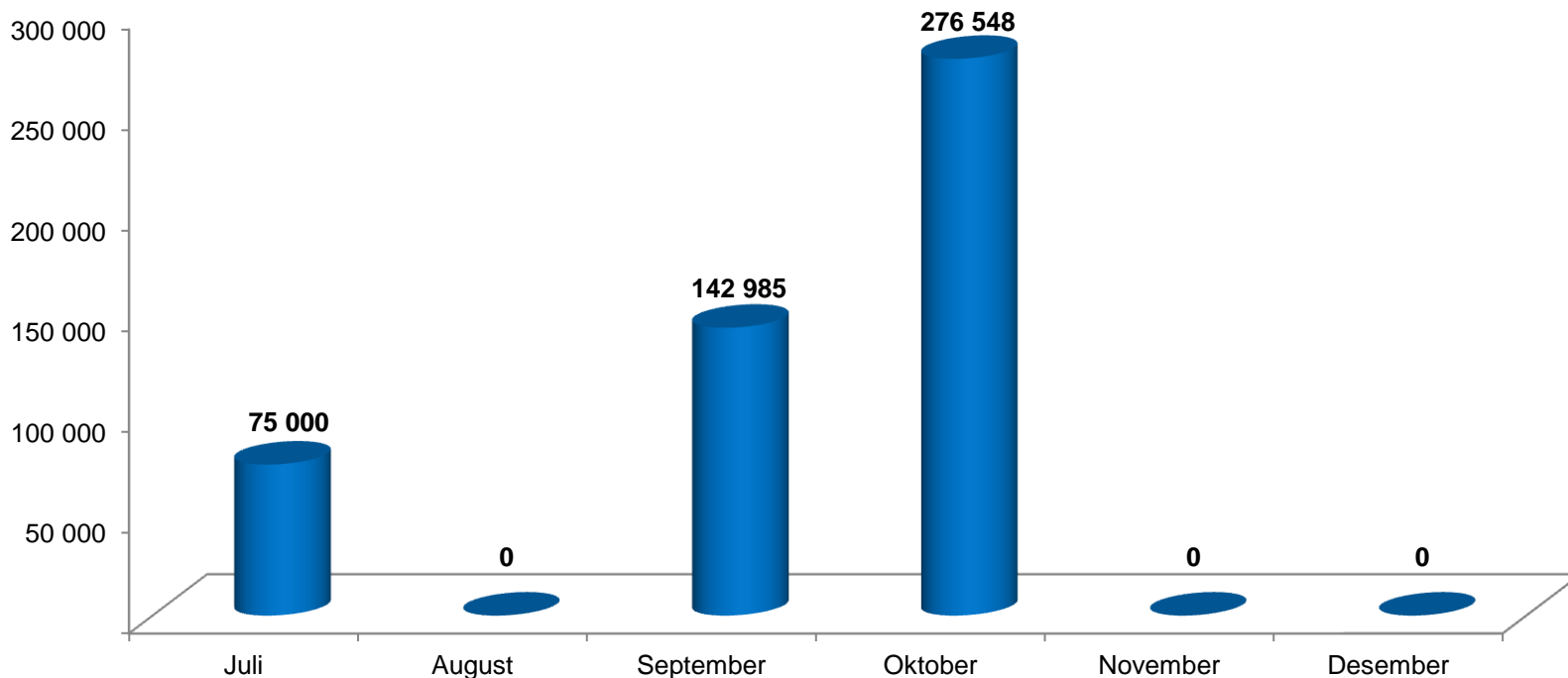
Vardø sjøtrafikkssentral

www.kystverket.no



KYSTVERKET

Lastemengde, seilas gjennom Nordøstpassasjen hvor fartøyet seilte i transitt langs norskekysten eller som internasjonalt seilas i 2013



KYSTVERKET

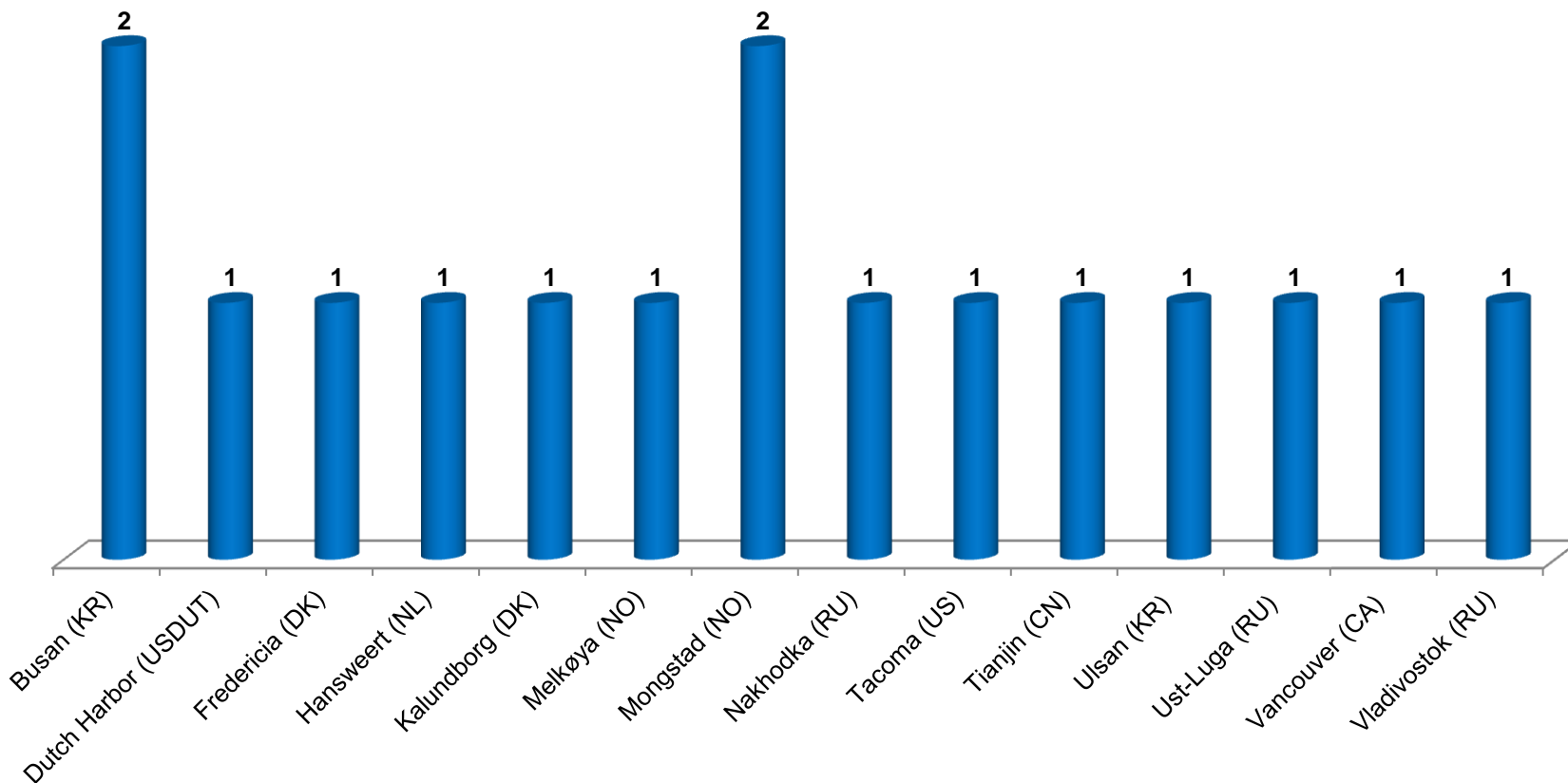
Vardø sjøtrafikksentral

www.kystverket.no



KYSTVERKET

Avgangshavner, seilas gjennom Nordøstpassasjen hvor fartøyet seilte i transit langs norskekysten eller som internasjonalt seilas i 2013



KYSTVERKET

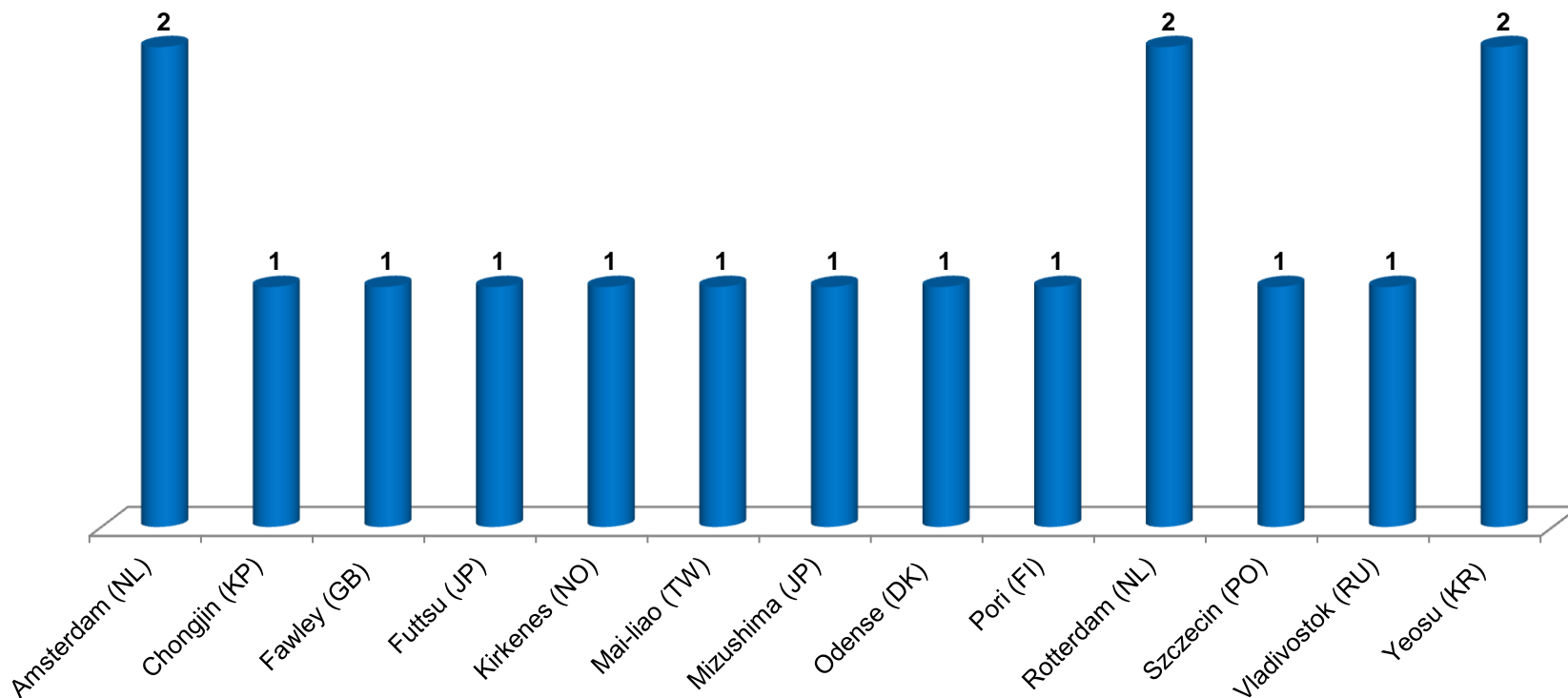
Vardø sjøtrafikksentral

www.kystverket.no



KYSTVERKET

Destinasjoner for seilas gjennom Nordøstpassasjen hvor fartøyet seilte i transitt langs norskekysten eller som internasjonalt seilas i 2013



KYSTVERKET

Vardø sjøtrafikkssentral

www.kystverket.no