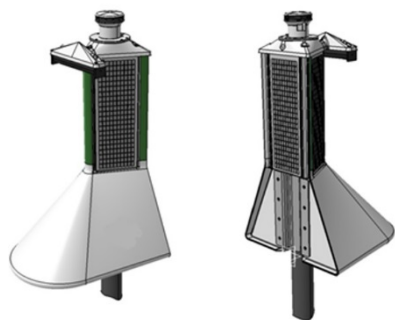
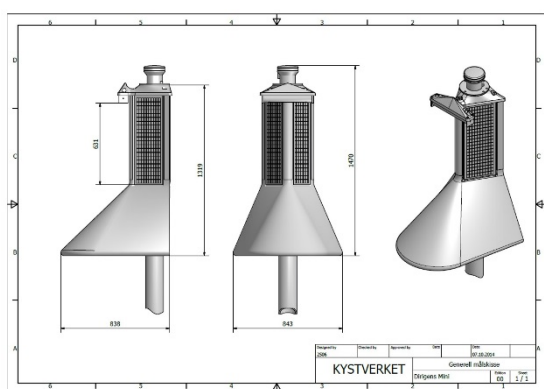




DIRIGENS MINI – LANTERNE MED INDIREKTE BELYSNING



Dirigens MINI – 3D modell



Dirigens MINI – Målskisse



Dirigens MINI – Dagtid



Dirigens MINI – Nattestid

Utviklingen av lanterner med indirekte belysning startet i etterkant av Seacat-ulykken, og har betegnelsen HIB (Hurtigbåtmerke med indirekte belysning). Installasjonen passer godt i områder som trafikkeres av fritidsbåter og mindre yrkesfartøyer og størrelsen gjør at den minimerer inngrep i naturmangfoldet og passer dermed godt i trange farvann.

Dirigens MINI er generasjon 2 i utviklingen av HIB, og er en lanterne med indirekte belysning utviklet av Kystverket. Installasjonen og en mindre utgave av Dirigens LUX.

Navigasjonsinstallasjonen er tilpasset nærnavigasjon, og gir primært en ytterkantsmarkering av seilingskorridor ved natt- og dagseilas. Bakkenforliggende område er å anse som urent farvann.

Installasjonen har en kompakt, stilren og funksjonell utforming bygget i et komposittmateriale som er tilnærmet vedlikeholdsritt. Installasjonen har en kjegleformet bunn med lengde og bredde på 84 cm, og en installasjonshøyde på 147 cm når den ikke er påmontert stang. Lyshøyden tilpasses trafikkbildet og justeres av høyden på stanga objektet monteres på. Typisk lyshøyde er fra 4,0–6,5m og settes enhetlig for ett større område.

Designet av installasjonen gjør at den faller naturlig inn i omgivelsene.

Lanternen på toppen har LED-teknologi der strømforsyning i form av solcellepaneler og batterier er integrert i objektet. Lanternen gir et klart og rent rødt, grønt eller hvitt lys. Lanternen kan skjermes av i bakkant slik at lyset ikke forstyrrer bakkenforliggende bebyggelse. Lanternen på toppen er utstyrt med fotocelle. Anlegget er GPS-synkronisert, noe som muliggjør å justere flere lanterner i et område til å blinke i takt. Anlegget har fjernovervåking som varsler Kystverket ved teknisk feil.

Utformingen av objektet er retningsvisende ved at kjegla peker i retning av trygt farvann. Etter mørkets frembrudd viser fargen på lanternen, på relativt lang avstand, hvilken side man skal passere installasjonen på. I tillegg er kjegla svakt opplyst og den varmhvite indirekte belysningen bidrar til at de sjøfarende bedre skal kunne gjøre riktig avstandsvurdering i mørket ved nærnavigasjon

Kjegla har en refleks i samme farge som lanternen, og har påmontert et nummer på hver side av kjegla. Nummeret er likt med de to siste sifrene i fyrlistennummeret. Partall på babord (Rød) side av seilingsleia, og oddetall på styrbord (grønn) side i seilingsleias hovedretning. Tallene øker i leias seilingsretning, og gjør det mulig å identifisere den enkelte installasjon.